

LA BELLE HISTOIRE

Les six heures et demie de voiture qui les séparent du Luxembourg n'ont en rien effrayé cette famille de sportifs, amoureux des montagnes suisses, tombés sous le charme du village de Haute-Nendaz, au cœur des 4 Vallées. Perché sur son plateau ensoleillé, un chalet à concevoir intégralement les y attendait. Grâce à l'œil expert de l'architecte d'intérieur Angélique Buisson, il est devenu leur royaume des cimes.

PAR Laurence de Calan PHOTOS Jean-Marc Palisse

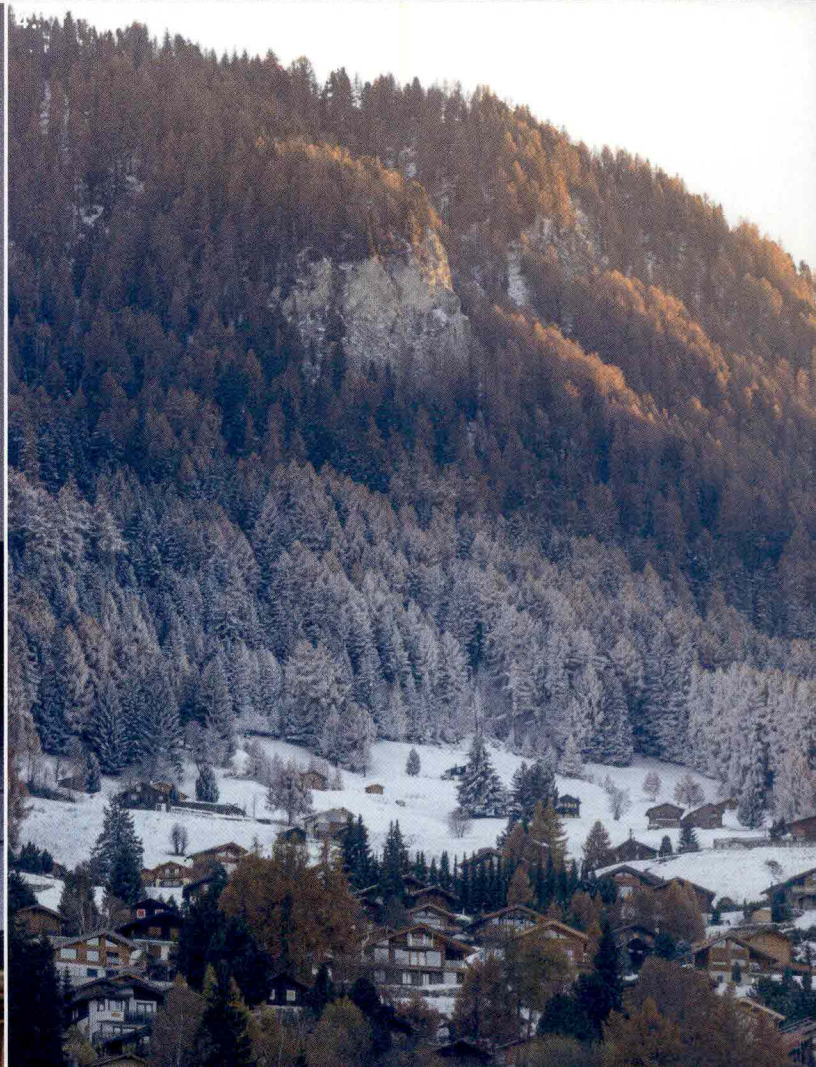
ESPRIT CRÉATIF

PAGE DE GAUCHE

Sur la vaste terrasse, fauteuils et tables basses « Ethimo », collection Allaperto Mountain, au tartan modernisé par Matteo Thun & Antonio Rodriguez, vaisselle créée en Afrique du Sud par Mervyn Gers.

PAGE DE DROITE

En guise de bienvenue, près de l'entrée aux claustras en bois laissant entrer la lumière, « L'homme-oiseau » de la franco-coréenne Yun-Jung Song, exposée à Evian-les-Bains dans la galerie RART d'Angélique Buisson.



GAMMES DE BOIS

PAGE DE GAUCHE

1. Le toit du chalet en lauze traditionnelle.
2, 3. Sur le plan de travail de la cuisine, cuillères, récipients et plateaux en chêne aux formes élégantes

du designer et sculpteur britannique Jamie Gaunt, dont la main ne contraint jamais le bois.
4. Vue, depuis le chalet, vers le village de Haute-Nendaz.

PAGE DE DROITE
Omniprésent dans le

chalet comme dans la cuisine aux placards à dessein invisibles, le vieux bois est dynamisé par la présence du béton ciré. Un épais plateau bar en chêne massif, au bord sans écorce laissé brut, semble posé

sur le plan de travail noir «Velluto» en pierre sintérisée naturelle Lapitec pour un repas sur le pouce. Chaises hautes «Henrik», en cuir sur pieds de métal, Sol&Luna, suspension en fer patiné, Renzo Serafini.





Un toit et quatre murs, c'était le seul existant quand les nouveaux propriétaires, vivant au Luxembourg, optèrent pour ce chalet en devenant après une dizaine de visites alentour. «*Nous aimons la Suisse, la beauté et la simplicité de la région, et avons été séduits par ce plateau inondé de soleil, la proximité du village que l'on rejoint à pied, l'offre sportive de la station même si, au départ, il fallut faire preuve d'imagination...*» Leur préférence alla aux chalets authentiques signés Angélique Buisson. Cette dernière, à l'agence réinstallée depuis peu à Évian-les-Bains, avait déjà réalisé plusieurs maisons dans le Valais suisse et le couple aimait ses choix de matières, de tons naturels. «*Il s'agissait de structurer les 190 mètres carrés intérieurs mais aussi les extérieurs par bardages et claustras en bois afin d'apporter du rythme aux façades*», explique la créatrice d'espaces. En tandem avec l'architecte suisse chargé des travaux, elle imagina quatre chambres en rez-de-jardin séparées de leurs salles de bains par cloisons ajourées, longées d'une terrasse, voisines de l'espace détente sauna et du local à skis où les claustras du dehors laissent passer les rayons du soleil. Dont deux pour les jeunes fils, grands sportifs comme leur père, aux univers masculins en noir, gris et laine. Si leurs salles de bains sont épurées et fonctionnelles, celle des parents, baignée de lumière, joue le raffinement des tons craie et grège et du mélange bois, résine, pierre, fer patiné. Pour séparer l'entrée de l'espace jour, au-dessus des chambres, avec une vue somptueuse sur le massif des 4 Vallées depuis la vaste terrasse en U, Angélique Buisson a conçu un sculptural ensemble bibliothèque-cheminée en fer patiné. Au dos de la bibliothèque, aux transparences lumineuses, la cheminée est encadrée d'un mur d'écorce de peuplier tel un tableau nature. «*C'est la première fois que j'utilise l'écorce de peuplier, confie la styliste. Il fallut trouver un arbre qui permette de créer un seul panneau et apporter l'écorce, à plat, dans une énorme caisse, un formidable travail d'équipe entre ferronnier et cheministe, d'après mes dessins sur plan!*» Ce sentiment de continuité avec l'environnement et d'harmonie entre les pièces, les matières mêlées, fer par touches, béton ciré, poutres existantes teintées, vieux bois, les couleurs, beige, gris clair, jaune paille, tout cela apporte leur âme aux atmosphères contemporaines chères à la conceptrice d'intérieurs. «*Angélique a parfaitement optimisé l'espace, se réjouit la propriétaire, peut-être ajouterons-nous aux œuvres d'artistes de sa nouvelle galerie d'Évian quelques autres belges, mes origines!*» Ce lieu de retrouvailles familiales d'hiver mais aussi d'été, les canaux d'irrigation ou bisses, typiques du Valais, offrant des kilomètres de randonnées et le jardin d'environ 1 200 mètres carrés, où sont prévus jacuzzi et cabane atelier pour mari bricoleur, son intimité. «*L'Échappée belle*», ainsi fut-elle baptisée, porte bien son nom et ce n'est pas Nelson, le border terrier, qui dira le contraire, il ne veut plus repartir!

CONFORT SOBRE

PAGE DE GAUCHE

1. Dans l'espace nuit, un long banc du designer italien Verter Turroni, en édition limitée, Imperfetto Lab.

2. Bûches locales pour flambées d'hiver.

PAGE DE DROITE

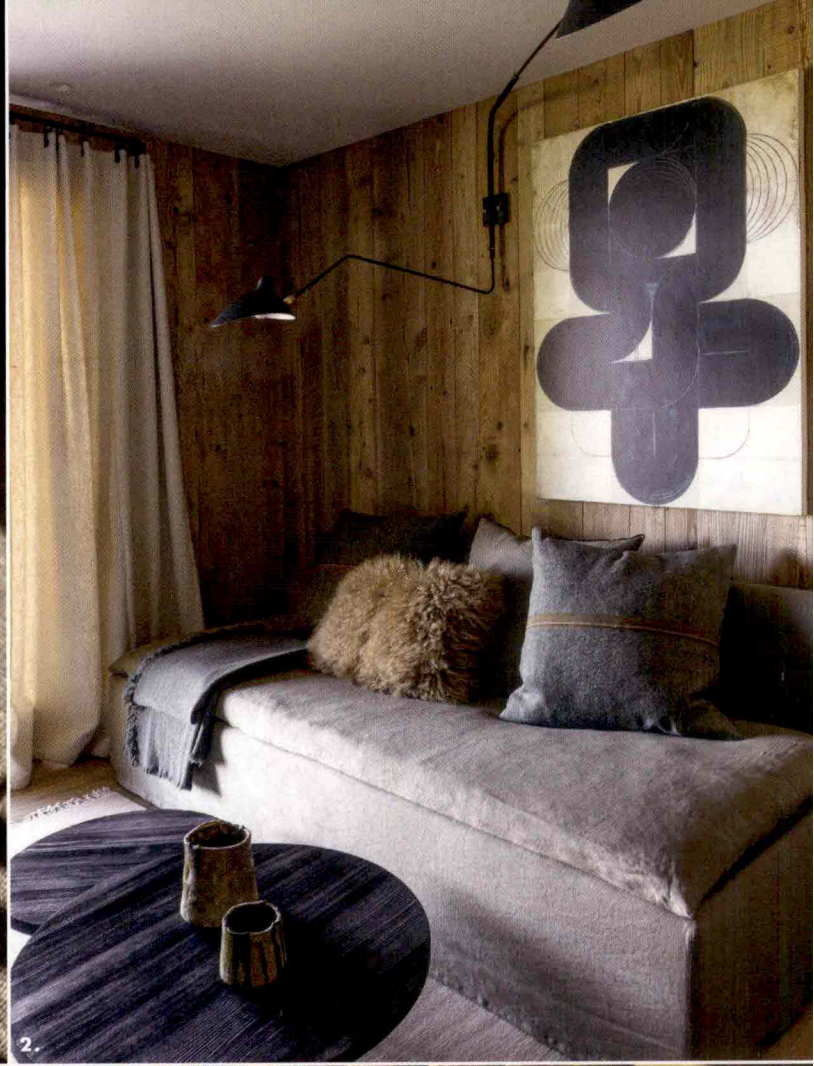
Dans le séjour à la cheminée-bibliothèque en fer patiné, encadrée d'écorce de peuplier

conçue par Angélique Buisson, table «*Riva 1920*», en chêne naturel, chaises en cuir et métal, Sol&Luna, suspensions en verre fumé gris et cuir, Brokis Mona.





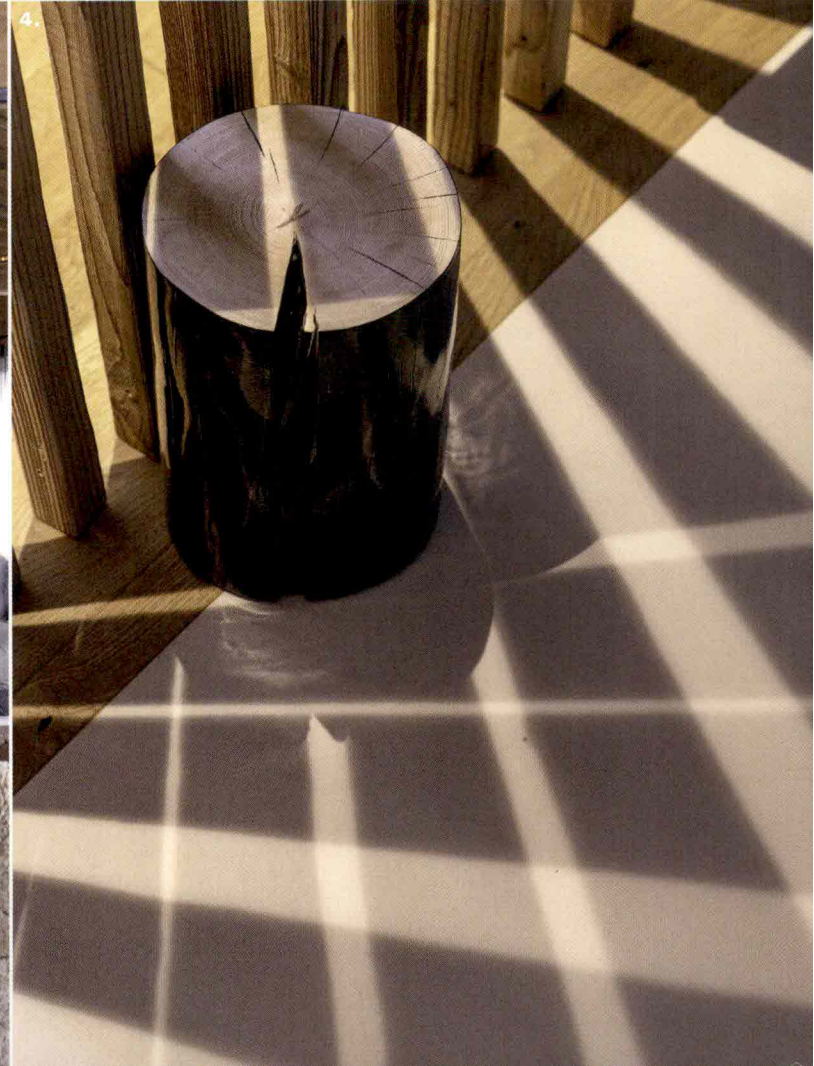
1.



2.



3.



4.

ÉPURE NATURE

PAGE DE GAUCHE

1. Sur la table basse Van Rossum en chêne massif, sculpture en grès de Catherine Dix. Tapis de Faye Toogood pour CC Tapis, Rope Rug.
2. Banquette

convertible en lin stone wash «Camouflage», Maison de Vacances, coussin Libeco. Applique Serge Mouille et œuvre d'Aleksandar Bezinovic.

3. Devant la cheminée en fer patiné, finition soft effet cuir par Angélique Buisson, fauteuils et pouf

en agneau beige paille «Wulff ATD2», & Tradition.

4. Détail de claustra de salle de bains, chevet «Gervasoni», Log.

PAGE DE DROITE

Sous la banquette de cheminée en pierre,

tiroirs de rangement en fer, Angélique Buisson, table basse en chêne. Van Rossum et table en fer patiné, «Placas», De Castelli, liseuse en fer patiné, «Lettura», Renzo Serafini, suspension, «Omega», Le Deun Luminaires.





**SPORT
EN BEAUTÉ**

PAGE DE GAUCHE
L'escalier en vieux bois au garde-corps plein et aux lignes sobres met en évidence la matière. Têtes de cerf dénichées par la propriétaire à Knokke-le-Zoute, au fond, béton ciré mural.

PAGE DE DROITE
Rangements du local à skis, conçus sur mesure par Studio Angélique Buisson. La porte vitrée laisse filtrer la lumière en transparences par son claustra en bois, siège vis-à-vis en cèdre sur mesure, « Riva 1920 ».





1. 2.



72



4.

LES ADRESSES DES PROPRIÉTAIRES

Pour l'élégance de leur menuiserie sur mesure, Mond Design. Pour l'esthétique du feu et les cheminées de tous styles, My Cheminée Création. Pour la réalisation du jardin par une équipe experte, Michelet Paysagistes SA. Pour réchauffer le chalet de ses assemblages uniques de peaux de mouton, la créatrice Carine Boxy. Pour l'offre de décoration de montagne raffinée, au cœur de la station de Haute-Nendaz, Andrélie Homes. Pour les céramiques artisanales aux sublimes couleurs de Mervyn Gers, Escape Life, à Knokke-le-Zoute. Adresses page 176



DOUCEUR À VIVRE

PAGE DE GAUCHE

1. Placards et chevets sur mesure, Angélique Buisson, coussins et plaids, Filature Arpin, miroir, M Nuance, suspension DCW éditions.
2. La brume dévoile

les montagnes.

3. L'écorce de peuplier régule l'humidité.

4. Dans la salle de bains master, vasque en pierre, « Silk Georgette », Salvatori, rangement en vieux bois double face, miroir à structure en fer patiné, paniers,

« Restore », Muuto.

PAGE DE DROITE

Dans la chambre master, tête de lit en béton ciré et niche rétroéclairée, Angélique Buisson, liseuses en cuir, « Flexiled », Contardi, applique en fer patiné,

« Bicchiere Doppio », Renzo Serafini, miroir, « Adnet », Gubi, coussins en lin lavé, Maison de Vacances, en laine yéti, Pierre Frey, linge en lin lavé, Linge Particulier, mobile en papier et plastique recyclés, Yuko Nishikawa.